

Unsere Öffnungszeiten:

Montag – Freitag: 8:15 – 13:00 Uhr
(Ankunft ab 8:00 Uhr)

Der Schulkindergarten hat Schulferien

Herausgeber:

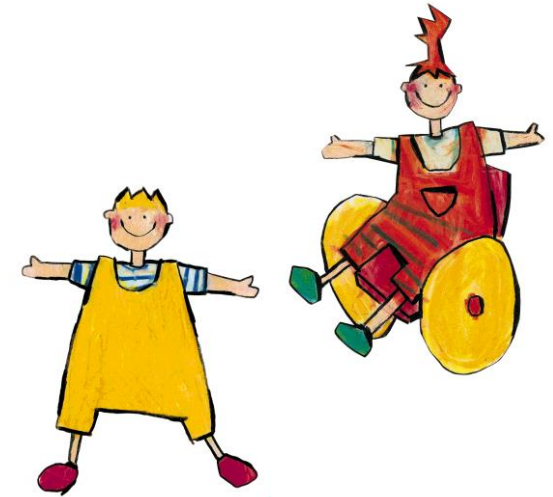
WINTERHALDENKINDERGARTEN

- Schulkindergarten für Körperbehinderte -
Hohenzollernstr. 51
71067 Sindelfingen
Tel.: 07031/7061-22 oder 23
poststelle@winterhaldenkindergarten.schule.bwl.de
(Ansprechpartnerin: Frau Diehl, Leiterin)

Herzlichen Dank ...

JAKO-O
... Kindersachen mit Köpfchen
Werner-von-Siemens-Str. 6
96476 Bad Rodach
Telefon: 09564/92 93 15
www.jako-o.de

für die zwei Figuren „Anna und Max“.
Beide sind dem Buch mit zugehöriger CD
„Ich bin ich und du bist du“
entnommen.



WINTERHALDEN- KINDERGARTEN

Schulkindergarten für
Körperbehinderte

Hohenzollernstr. 51
71067 Sindelfingen
07031/7061-22 oder 23

poststelle@winterhaldenkindergarten.schule.bwl.de
www.winterhaldenkindergarten.de

Der Winterhaldenkindergarten in Sindelfingen

... ist ein Schulkindergarten für Körperbehinderte

... ist eine vorschulische Einrichtung des Landkreises Böblingen für körper- und mehrfachbehinderte Kinder im Alter von 2 bis 6 Jahren.

... besteht aus 4 Gruppen mit je 4 Kindern (Sindelfingen) und einer Außengruppe mit 6 Kindern (Kita Goethestraße in Dagersheim). Die Gruppen werden von Fachkräften (FachlehrerInnen G) geleitet; diese werden durch Freiwillige (BFD/FSJ) unterstützt.

...kooperiert seit September 2015 mit der Außengruppe der Kita Sommerhofen mit ca. 15 Kindern ohne Behinderungen im Alter von 2-6 Jahren, die bei uns beheimatet ist.

... bietet damit Kindern mit besonderem sonderpädagogischem Förderbedarf die Möglichkeit der Begegnung, des gemeinsamen Spielens und Lernens mit Kindern ohne Behinderung

...bietet damit gleichzeitig im Rahmen des Alltags Kindern mit sonderpädagogischem Förderbedarf individuelle sonderpädagogische Förderung, u.a. auch durch die Mitarbeit von Lehrkräften für Sonderpädagogik der Winterhaldenschule und einer Fachlehrerin K (Physiotherapie) im Bereich Bewegungsförderung

Unsere Kinder ...

... wohnen im Landkreis Böblingen.

... werden morgens vom Fahrdienst zu Hause abgeholt und mittags wieder gebracht.

Dieses Angebot ist, ebenso wie der Besuch des Schulkindergartens, für die Eltern kostenlos.

... erhalten bei Ganztagesbesuch ein Mittagessen, das mit den Eltern abgerechnet wird.

Unsere Arbeit

... versteht sich als eine ganzheitliche Entwicklungsförderung.

... hat einen besonderen Schwerpunkt im Bereich der Bewegungsförderung/Physiotherapie.

... setzt für das einzelne Kind individuelle Förderungsschwerpunkte in den unterschiedlichen Entwicklungsbereichen. Dazu gehören neben der Bewegungsförderung auch die Erweiterung der Selbstständigkeit, der Aufbau grundlegender Denkstrukturen, die verschiedenen Sinnesbereiche, Kommunikation und Sprache sowie die Erweiterung der sozialen Beziehungen der Kinder. Dies wird in fortlaufenden Förderplänen dokumentiert.

... geschieht in Zusammenarbeit der Fachkräfte des Schulkindergartens untereinander sowie im Austausch mit den Eltern (regelmäßige Entwicklungsgespräche). Dabei wird auch Kontakt zu Ärzten, Therapeuten oder anderen Fachkräften gesucht.

Der Besuch des Winterhaldenkindergartens

... beruht einerseits auf der Entscheidung der Eltern, dieses (Förder-)Angebot für ihr Kind in Anspruch zu nehmen. Diese Entscheidung muss auf dem Hintergrund der Entwicklung des Kindes im Kontakt zwischen Schulkindergarten und Eltern immer wieder überprüft werden. Es kann dann auch einen Wechsel in einen anderen (Schul-) Kindergarten anstehen.

... beruht andererseits auf einem sonderpädagogischen Bericht, in dem der Förderbedarf des Kindes beschrieben wird.

... beruht auf dem Wunsch der Eltern nach einem Platz in Sindelfingen/Dagersheim.

... basiert auf einer Entscheidung des Staatlichen Schulamts Böblingen (in Absprache mit der Leitung) im Rahmen der zur Verfügung stehenden Plätze in beiden Häusern.

Ein Tag bei uns sieht beispielsweise so aus:

ab 8 Uhr

Ankunft der Kinder und Begrüßung in der Gruppe; Ausziehen der Jacke, Umziehen, evtl. erforderliche Pflege, offene Spielzeit

8.30 Uhr

Morgenkreis aller Kinder (Begrüßung, Singen, Musizieren kleine Kreisspiele)

Anschließend bis 11.30 Uhr

- Gestaltung des Vormittags sowohl in der Gruppe (z.T. Einzelförderung) als auch gemeinsam mit Kindern anderer Gruppen/ der Kita-Gruppe und in verschiedenen Räumen
- Gemeinsame Frühstückszeit (Gruppe)
- pflegerische Tätigkeiten bei Berücksichtigung der Mithilfe der Kinder
- Bewegungsförderung/Psychomotorik
- Spazierengehen/Einkaufen/Bewegungs- und Fahrzeugzeit/Gartenzeit
- Gruppen übergreifende Projekte
- Freitags: Spielen und Bewegen im Schwimmbad

Ab ca. 11.45 Uhr

Mittagessen (Gruppe), pflegerische Tätigkeiten Verabschiedung

13.00 Uhr

Heimfahrt mit dem Fahrdienst

Es besteht die Möglichkeit, diese Zeiten über ein Betreuungsangebot der Lebenshilfe Böblingen zu erweitern.

Kontakt und Infos dazu:

07031 / 23 38 97