

## Unsere Öffnungszeiten:

Montag – Freitag: 8.15 – 13.00 Uhr  
(Ankunft der Kinder ca. 8 Uhr)

Der Schulkindergarten hat Schulferien

### Herausgeber:

#### WINTERHALDENKINDERGARTEN

- Schulkindergarten für Körperbehinderte -

Hohenzollernstr. 51

71067 Sindelfingen

Tel.: 07031/7061-22+23

[poststelle@winterhaldenkindergarten.schule.bwl.de](mailto:poststelle@winterhaldenkindergarten.schule.bwl.de)

(Ansprechpartnerin: Frau Diehl, Leiterin)

## Herzlichen Dank ...

JAKO-O

... Kindersachen mit Köpfchen

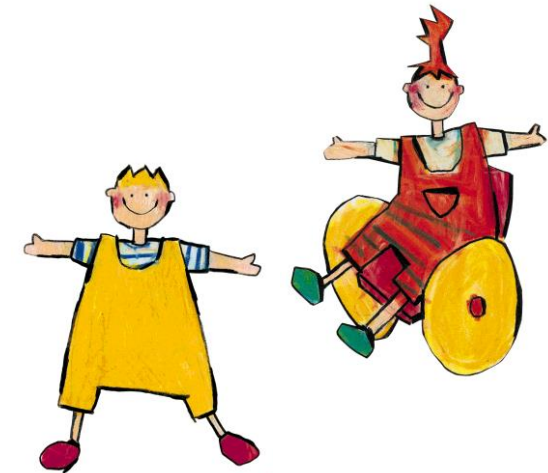
Werner-von-Siemens-Str. 6

96476 Bad Rodach

Telefon: 09564/92 93 15

[www.jako-o.de](http://www.jako-o.de)

für die zwei Figuren „Anna und Max“.  
Beide sind dem Buch mit zugehöriger CD  
„Ich bin ich und du bist du“  
entnommen.



## WINTERHALDEN- KINDERGARTEN

Schulkindergarten für Körperbehinderte

## Außengruppe in der Kindertageseinrichtung Goethestraße

Goethestraße 60

71034 Böblingen

07031/4101956

[aussenstelle.kindergarten@winterhaldenschule.de](mailto:aussenstelle.kindergarten@winterhaldenschule.de)

[www.winterhaldenkindergarten.de](http://www.winterhaldenkindergarten.de)

## **Die Außengruppe in der Kindertageseinrichtung Goethestraße....**

... gehört zum Winterhaldenkindergarten Sindelfingen, einem Schulkindergarten für Körperbehinderte.

... ist eine vorschulische Einrichtung des Landkreises Böblingen für körper- und mehrfachbehinderte Kinder im Alter von 2 bis 6 Jahren.

... bietet Kindern mit sonderpädagogischem Förderbedarf die Möglichkeit der Begegnung, des gemeinsamen Spiels und Lernens mit Kindern ohne Behinderung im Alter von 2- 6 Jahren.

... besteht derzeit aus 6 Kindern und wird von zwei Fachkräften (FachlehrerInnen G) geleitet; diese werden durch eine Freiwillige (BFD/FSJ) unterstützt.

... bietet diesen Kindern im Rahmen des Alltags in der Kindertageseinrichtung individuelle sonderpädagogische Förderung, u.a. auch durch die Mitarbeit von SonderschullehrerInnen der Winterhaldenschule und einer Fachlehrerin K (Physiotherapie) im Bereich Bewegungsförderung

### **Unsere Kinder ...**

... wohnen im Landkreis Böblingen bzw. einem Teilgebiet des Landkreises Calw.

... werden morgens vom Fahrdienst zu Hause abgeholt und am Nachmittag wieder gebracht.

Dieses Angebot ist, ebenso wie der Besuch des Schulkindergartens, für die Eltern kostenlos.

... erhalten ein Mittagessen, das mit den Eltern abgerechnet wird.

### **Unsere Arbeit ...**

... versteht sich als eine ganzheitliche Entwicklungsförderung.

... hat einen besonderen Schwerpunkt im Bereich der Bewegungsförderung/Physiotherapie.

... setzt für das einzelne Kind individuelle Förderschwerpunkte in den unterschiedlichen Ent-

wicklungsbereichen. Dazu gehören neben der Bewegungsförderung auch die Erweiterung der Selbständigkeit, der Aufbau grundlegender Denkstrukturen, die verschiedenen Sinnesbereiche, Kommunikation und Sprache sowie die Erweiterung der sozialen Beziehungen der Kinder. Dies wird in fortlaufenden Förderplänen dokumentiert.

... geschieht in Zusammenarbeit der Fachkräfte des Schulkindergartens untereinander sowie im Austausch mit den Eltern (regelmäßige Entwicklungsgespräche). Dabei wird auch Kontakt zu Ärzten, Therapeuten oder anderen Fachkräften gesucht.

### **Der Besuch der Außengruppe ...**

... beruht einerseits auf der Entscheidung der Eltern, dieses (Förder-)Angebot für ihr Kind in Anspruch zu nehmen. Diese Entscheidung muss auf dem Hintergrund der Entwicklung des Kindes im Kontakt zwischen Schulkindergarten und Eltern immer wieder überprüft werden. Es kann dann auch einen Wechsel in einen anderen (Schul-)Kindergarten anstehen.

... beruht auf dem Wunsch der Eltern nach einem Platz in der Außengruppe für ihr Kind.

... beruht andererseits auf einem sonderpädagogischen Bericht, in dem der Förderbedarf des Kindes beschrieben wird.

... basiert auf einer Entscheidung des Staatlichen Schulamts Böblingen (in Absprache mit der Leitung) auf der Basis der zur Verfügung stehenden Plätze in beiden Häusern des Winterhaldenkindergartens.

**Die Anmeldung erfolgt über den Winterhaldenkindergarten!**

Über unserer gemeinsamen Arbeit in der Kindertageseinrichtung steht folgender Leitgedanke

**„Kinder beider Häuser machen und erleben so viel gemeinsam wie ihnen gut tut“**

### **Ein Tag bei uns sieht dann ungefähr so aus: ab 8 Uhr**

Ankunft der Kinder und Begrüßung in der Gruppe; Ausziehen der Jacke, Umziehen, evtl. erforderliche Pflege

#### **8.30 Uhr**

Morgenkreis gemeinsam mit Kindern der Kita (Begrüßung, Musizieren, kleine Kreisspiele o.ä.)

#### **anschließend bis ca. 12 Uhr**

- Gestaltung des Vormittags sowohl in der Gruppe (z.T. Einzelförderung) mit und ohne Kinder der Kita als auch in den Bildungsräumen der Kita
- Gemeinsame Frühstückszeit
- pflegerische Tätigkeiten bei Berücksichtigung der Mithilfe der Kinder
- Bewegungsförderung/Psychomotorik
- Spazierengehen/Einkaufen/Gartenzeit/Bewegungs- und Fahrzeugzeit

#### **12 Uhr**

Gemeinsames Mittagessen (Gruppe), Zähneputzen und pflegerische Tätigkeiten, offene Spielzeit

#### **12.45 Uhr**

Gemeinsamer Abschluss in der Gruppe; Verabschiedung

#### **13 Uhr**

Heimfahrt mit dem Fahrdienst

**Freitags** haben Eltern die Möglichkeit nach Absprache eigenverantwortlich ab 8.30 Uhr am Schwimmen in Sindelfingen teilzunehmen